

FitchRatings

營業報告書

澳洲商惠譽國際信用評等股份有限公司台灣分公司

104年12月31日

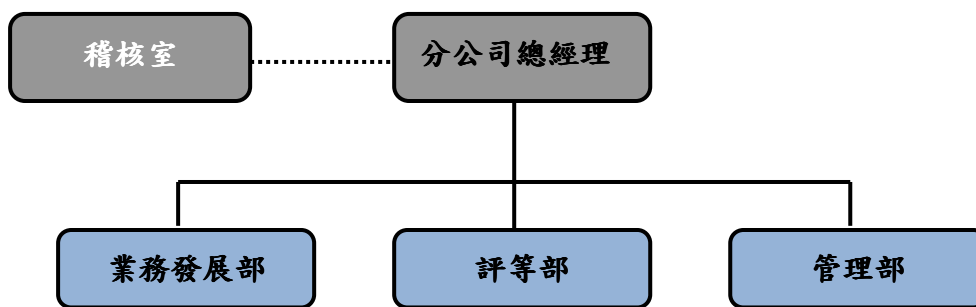
一、公司簡介

惠譽集團是領導全球的金融資訊服務者，業務遍及 30 多個國家。由惠譽國際信用評等公司(惠譽信評)、Fitch Solution，Fitch Learning，和 BMI Research 所組成。主要股東為赫斯特公司(Hearst)，雙總部設在倫敦和紐約。

惠譽信評是信用評等、評論與研究報告之先驅者。致力於透過獨立、具前瞻性的信用意見提供超越評等之價值，且憑藉豐富的區域市場經驗與信用市場之專業知識提供全球觀點。

惠譽信評台灣分公司於 91 年 10 月 29 日認許設立，92 年 2 月 18 日取得信用評等事業分支機構營業執照。103 年 7 月經濟部核准惠譽信評台灣分公司之總公司由英商惠譽信評變更為澳洲商惠譽信評，並於 103 年 8 月經金管會核准換發營業執照。

惠譽信評台灣分公司之組織系統如下：



- 稽核主管由總公司董事會任命。
- 依「證券暨期貨市場各服務事業建立內部控制制度處理準則」第 38 條規定，外國事業在中華民國境內分支機構者，規定應由董事會或監察人處理之事項，得由該外國事業董事會授權之在中華民國境內分支機構負責人處理。

二、營運概況

- (一) 評等準則(方針、方法、模型及假設)與前一年度變動內容及評等之影響：請參閱【附件一】。
- (二) 本分公司 104 年度並無委外作業。
- (三) 前一年度已公布之信用評等結果及信用評等異動資訊：請參閱【附件二】。
- (四) 近十年違約等級比率與評等變動矩陣分析：請參閱【附件三】。
- (五) 本分公司 104 年度並無客戶及其關係企業合併對年營業收入貢獻超過 10%之情形。

三、財務概況

本分公司 104 年度經會計師查核後財務資料如下：

104 年度	(%)	YOY Var. (%)
營業收入	100.00	18.96
評等收入	100.00	18.96
其他營業收入	-	-
營業費用	38.04	1.71
營業淨利	61.96	32.78
營業外收入及支出	0.73	-42.60
本年度稅後淨利	52.03	30.99

四、財務狀況及經營結果之檢討分析

(一) 營業收入

- 1 評等收入占總營業收入比例：100%。
- 2 營業收入總額較去年(103 年)增加 18.96%，主要來自提供集團子公司國際評等分析服務所獲之內部服務收入。國內評等服務收入則因債券發行評等業務收入減少而略減。

(二) 營業費用

- 營業費用較去年略增 1.17%。主要為人事成本與差旅費增加 3%及 53%，其他銷管費用則減少 7%。

(三) 營業淨利

- 對亞太地區特別是中國之集團子公司提供國際評等服務所挹注之顯著收益使營業淨利較去年成長 32.78%。

(四) 營業外收入及支出

- 匯率波動是影響營業外收支的關鍵因素。本年度因台幣兌美元貶值幅度較去年平緩，使淨匯兌收益較去年減少 42.6%。

(五) 本年度稅後淨利

- 儘管債券發行評等收入受國內法規修訂影響，但受惠於調整訂價政策，積極開發業務，與提供集團子公司國際評等服務，以及有效控制費用預算，本年度稅後淨利仍有近 31%的成長。

(六) 重大資本支出對財務業務之影響：無。

(七) 轉投資政策及未來一年投資計畫：無。

五、風險管理事項

惠譽信評辨識全球關鍵風險，並採取步驟管理這些關鍵風險。個別附屬公司另輔以額外步驟，以符合地方法規之要求。由董事會(Fitch Ratings Ltd 與 Fitch Ratings Inc.)建立審查程序，在管理階層、首席風險控制主管(Chief Risk Officer)及首席法規遵循主管(Chief Compliance Officer)之協助下，審查評等相關風險，法令風險，營運風險，以及消弭/降低風險之內部控制架構。

惠譽信評對於主要風險之管理包含

- 確保評等品質以降低信譽風險

獨立董事定期與首席信用評等管理主管(Chief Credit Officer)，首席評等方法管理主管(Chief Criteria Officer)，及高階分析管理主管(senior analytic management staff)召開會議，審閱他們的報告，並討論主要評等趨勢與評等的驅動因子，包括總體經濟因素，評等方法的改變和評等變動與違約等議題，以全方位評估整體評等相關內部品質控制系統之效能。

- 法令遵循以降低法律風險

- 全球法規遵循小組負責 (1) 監測公司遵法情形；(2) 鑑別與潛在利益衝突相關的證券持有和交易活動的員工；(3) 稽核分析部門遵守政策和程序的情形，包括利益衝突的迴避與管理。
- 獨立董事負責監控有關防止、辨認、消除或管理與揭露利益衝突的措施。
- 董事會覆核 (1) 高階管理階層的報告，以審查行為準則與公司政策的有效性；(2) 首席法規遵循主管(Chief Compliance Officer)的評估報告，以審查防範利益衝突相關之政策與訓練計劃之完整與有效性。

- 營運風險

營運風險包括人員、作業和系統風險，尤其造成損失的風險來自於對於(A)人員 (人力資源風險)；(B) 資訊科技系統和資訊安全 (資訊風險)；(C) 會計和財務報告 (報導風險)等不足或失敗的內部控制，這些統稱為營運風險。

- 獨立董事逐季審查品質確認報告，該報告總結攸關評等內部品質控制的資訊系統之重大問題和系統開發的可靠性和有效性。獨立董事並深入查核整體營運控制，如有必要，可立即向高階管理階層提出相關意見與建議。
- 董事會審查年度報告，該報告詳述對各項營運風險現有的控制與減少風險的成效。這項研究是年度審查程序以確保營運風險已被辨識，且相關控制持續進行。

- 獨立董事監視整體內部控制架構

年度審查程序規範獨立董事審查惠譽信評全球所有附屬公司整體內部控制的充分性和有效性，並審閱評等部門, CPG (Credit Policy Group)，全球法規遵循小組 (Global Compliance Group) 與全球營運管理小組(Global Operations Management Group)的控制活動與缺失。完成所有控制循環的審查後，獨立董事應出具內部控制評估的年度報告交董事會核閱。

六、訴訟或非訟事件：無。

七、特別記載事項：無。

【附件一】

惠譽信評的評等準則闡述前瞻性的評等方法、方針與假設，說明分析重點及分析受限範圍。惠譽信評一致適用的準則所給予的評等享譽全球金融市場。

評等準則分為三種級別：

- 主要評等準則(Master Criteria)：係依產業類別(例如企業、公共財政或結構型融資等)訂定的評等分析方法。
- 跨業別評等準則(Cross-Sector Criteria)：係適用多個產業或領域的評等分析方法，例如交易對手評等準則適用結構型融資與擔保債券，或公司治理準則適用金融業、非金融業與公共財政等。
- 特定業別評等準則(Sector-Specific Criteria)：係對特定個別產業類別的評等方法。

惠譽信評台灣分公司適用的評等準則如下表：

業別 Sector	評等準則報告 Criteria Title	準則級別 Criteria Type	最近修訂日期 Publication Date
企業 Corporate	企業評等方法 Corporate Rating Methodology	主要評等準則 Master	17-Aug-2015
金融機構 Financial Institutions	全球銀行評等準則 Global Bank Rating Criteria	主要評等準則 Master	20-Mar-2015
金融機構 Financial Institutions	全球非銀行金融機構評等準則 Global Non-Bank Financial Institutions Rating Criteria	主要評等準則 Master	28-Apr-2015
基金與資產經理人 Fund and Asset Managers	全球債券基金評等準則 Global Bond Fund Rating Criteria	主要評等準則 Master	12-Dec-2014
保險 Insurance	保險業評等方法 Insurance Rating Methodology	主要評等準則 Master	16-Sep-2015
	國家評等上限 Country Ceilings	跨業別評等準則 Cross-Sector	20-Aug-2015
	國內評等準則 National Scale Ratings Criteria	跨業別評等準則 Cross-Sector	30-Oct-2013

前揭評等準則 104 年主要修訂內容與評等之影響，分述如下：

企業評等方法 (Corporate Rating Methodology)

- **主要修訂內容：**本準則於 104 年並無重大修訂。
- **對評等影響：**無立即影響。

全球銀行評等準則 (Global Bank Rating Criteria)

- **主要修訂內容：**本準則架構大部份承襲先前「全球金融機構評等準則」(Global Financial Institutions Rating Criteria)，整合並同時除役下列附屬評等準則：Rating FI Subsidiaries and Holding Companies, Rating Financial Institutions above the Sovereign, Banking Structures Backed by Mutual Support Mechanisms, Assessing and Rating Bank Subordinated and Hybrid Securities and Recovery Ratings for Financial Institutions。其他修訂內容包括：澄清授予 VR (Viability Rating) 以上的 IDR (Issuer Default Ratings)；將 TLAC (Total Loss Absorbing Capacity) 主順位債納入 IDR 的參考依據；機構支援評等評估的調整；修改債權回復評等 (recovery rating) 方法等。
- **對評等影響：**無立即影響。

全球非銀行金融機構評等準則 (Global Non-Bank Financial Institutions Rating Criteria)

- **主要修訂內容：**本準則架構大部份承襲先前「全球金融機構評等準則」(Global Financial Institutions Rating Criteria)，整合並同時除役下列附屬評等準則：Securities Firms Criteria, Investment Manager and Alternative Funds Criteria, Finance and Leasing Companies Criteria。本次修訂主要強化邏輯結構，更清晰說明評等的決定因素及支援評等之評量，修改債權回復評等 (recovery rating) 方法等。
- **對評等影響：**無立即影響。

全球債券基金評等準則 (Global Bond Fund Rating Criteria)

- **主要修訂內容：**本準則於 104 年並無修訂。
- **對評等影響：**無。

保險業評等方法 (Insurance Rating Methodology)

- **主要修訂內容：**本準則自 100 年全面改版以來，分別於 104 年 7 月與 9 月作了第四版與第五版更新。第四版主要修訂第五段”covering Notching: Debt, Hybrid, IFS Ratings and Holding Companies”；第五版則加強準則解釋更詳盡，並無其他重大修訂。
- **對評等影響：**無立即影響。

國家評等上限 (Country Ceilings)

- **主要修訂內容：**本準則於 104 年並無重大修訂。
- **對評等影響：**無立即影響。

國內評等準則 (National Scale Ratings Criteria)

- **主要修訂內容：**本準則於 104 年並無修訂。
- **對評等影響：**無。

【附件二】

惠譽信評台灣分公司公布之信用評等結果及異動情形，請進入網站 (<https://www.fitchratings.com.tw/zh/>)，點選「評等和研究報告」，即可查詢。



國內發行人評等與評等變動比率如下表：

產業類別	國內評等	調升	調降	不變	違約	撤銷
	件數	(%)	(%)	(%)	(%)	(%)
金融機構 ^a	50	2%	-	94%	-	4%
企業	3	-	-	67%	-	33%

^a 金融機構包含銀行、金控、票券、證券、及租賃公司。

其他國內評等與評等變動比率如下表：

評等別	國內評等	調升	調降	不變	違約	撤銷
	件數	(%)	(%)	(%)	(%)	(%)
基金評等 (Fund Rating)	7	-	-	86%	-	14%
保險人財務強度 (IFS)	2	50%	-	50%	-	-

【附件三】國內評等近十年變動與違約(D(twn))比率

一年變動與違約比率: 2015 年序列

	AAA(twn)	AA(twn)	A(twn)	BBB(twn)	BB(twn)	B(twn)	CCC(twn)to C(twn)	D(twn)	WD ^b
AAA(twn)	100.00%	0.00%	0.00%	0.00%	0.00%	0.00%	0.00%	0.00%	0.00%
AA(twn)	0.00%	88.24%	0.00%	0.00%	0.00%	0.00%	0.00%	0.00%	11.76%
A(twn)	0.00%	0.00%	100.00%	0.00%	0.00%	0.00%	0.00%	0.00%	0.00%
BBB(twn)	0.00%	0.00%	0.00%	83.33%	0.00%	0.00%	0.00%	0.00%	16.67%
BB(twn)	0.00%	0.00%	0.00%	0.00%	0.00%	0.00%	0.00%	0.00%	0.00%
B(twn)	0.00%	0.00%	0.00%	0.00%	0.00%	0.00%	0.00%	0.00%	0.00%
CCC(twn) to C(twn)	0.00%	0.00%	0.00%	0.00%	0.00%	0.00%	0.00%	0.00%	0.00%

三年變動與違約比率: 2013 年序列

	AAA(twn)	AA(twn)	A(twn)	BBB(twn)	BB(twn)	B(twn)	CCC(twn)to C(twn)	D(twn)	WD ^b
AAA(twn)	80.00%	0.00%	0.00%	0.00%	0.00%	0.00%	0.00%	0.00%	20.00%
AA(twn)	0.00%	62.50%	0.00%	0.00%	0.00%	0.00%	0.00%	0.00%	37.50%
A(twn)	0.00%	6.90%	86.21%	0.00%	0.00%	0.00%	0.00%	0.00%	6.90%
BBB(twn)	0.00%	0.00%	14.29%	71.43%	0.00%	0.00%	0.00%	0.00%	14.29%
BB(twn)	0.00%	0.00%	0.00%	0.00%	0.00%	0.00%	0.00%	0.00%	100.00%
B(twn)	0.00%	0.00%	0.00%	0.00%	0.00%	0.00%	0.00%	0.00%	0.00%
CCC(twn) to C(twn)	0.00%	0.00%	0.00%	0.00%	0.00%	0.00%	0.00%	0.00%	0.00%

五年變動與違約比率: 2011 年序列

	AAA(twn)	AA(twn)	A(twn)	BBB(twn)	BB(twn)	B(twn)	CCC(twn)to C(twn)	D(twn)	WD ^b
AAA(twn)	50.00%	0.00%	0.00%	0.00%	0.00%	0.00%	0.00%	0.00%	50.00%
AA(twn)	0.00%	50.00%	0.00%	0.00%	0.00%	0.00%	0.00%	0.00%	50.00%
A(twn)	0.00%	10.34%	68.97%	0.00%	0.00%	0.00%	0.00%	0.00%	20.69%
BBB(twn)	0.00%	0.00%	16.67%	33.33%	0.00%	0.00%	0.00%	0.00%	50.00%
BB(twn)	0.00%	0.00%	0.00%	0.00%	0.00%	0.00%	0.00%	0.00%	0.00%
B(twn)	0.00%	0.00%	0.00%	0.00%	0.00%	0.00%	0.00%	0.00%	0.00%
CCC(twn) to C(twn)	0.00%	0.00%	0.00%	0.00%	0.00%	0.00%	0.00%	0.00%	100.00%

十年變動與違約比率: 2006 年序列

	AAA(twn)	AA(twn)	A(twn)	BBB(twn)	BB(twn)	B(twn)	CCC(twn)to C(twn)	D(twn)	WD ^b
AAA(twn)	0.00%	0.00%	0.00%	0.00%	0.00%	0.00%	0.00%	0.00%	100.00%
AA(twn)	0.00%	55.56%	11.11%	0.00%	0.00%	0.00%	0.00%	0.00%	33.33%
A(twn)	3.85%	7.69%	42.31%	0.00%	0.00%	0.00%	0.00%	0.00%	46.15%
BBB(twn)	0.00%	0.00%	23.08%	15.38%	0.00%	0.00%	0.00%	0.00%	61.54%
BB(twn)	0.00%	0.00%	0.00%	0.00%	0.00%	0.00%	0.00%	33.33%	66.67%
B(twn)	0.00%	0.00%	0.00%	0.00%	0.00%	0.00%	0.00%	0.00%	0.00%
CCC(twn) to C(twn)	0.00%	0.00%	0.00%	0.00%	0.00%	0.00%	0.00%	0.00%	0.00%

^b WD : 撤銷評等