

FitchRatings

營業報告書

澳洲商惠譽國際信用評等股份有限公司台灣分公司

105年12月31日

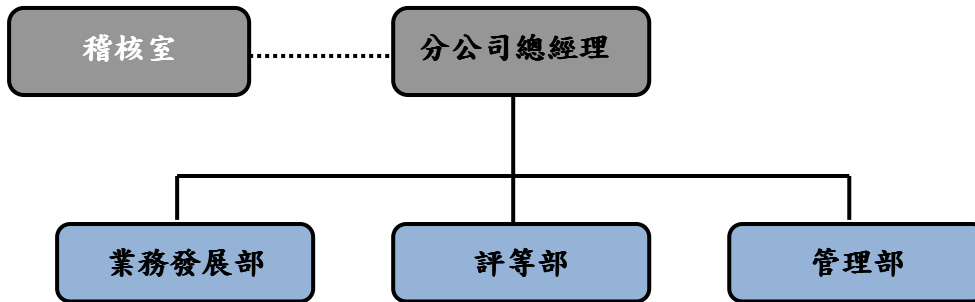
一、公司簡介

惠譽集團是領導全球的金融資訊服務者，業務遍及 30 多個國家。由惠譽國際信用評等公司(Fitch Ratings, 惠譽)，Fitch Solution，Fitch Learning，和 BMI Research 所組成。主要股東為赫斯特公司(Hearst)，雙總部設在倫敦和紐約。

惠譽是信用評等、評論與研究報告之先驅者。致力於透過獨立、具前瞻性的信用意見提供超越評等之價值，且憑藉豐富的區域市場經驗與信用市場之專業知識提供全球觀點。這些脈絡的分析、透視與見解幫助投資人一世紀以來的資金成長，對於重要的信用判斷更深具信心。

惠譽台灣分公司於 91 年 10 月 29 日認許設立，92 年 2 月 18 日取得信用評等事業分支機構營業執照。103 年 7 月經濟部核准惠譽信評台灣分公司之總公司由英商惠譽變更為澳洲商惠譽，並於 103 年 8 月經金管會核准換發營業執照。

惠譽台灣分公司之組織系統如下：



- 依「證券暨期貨市場各服務事業建立內部控制制度處理準則」第 38 條規定，外國事業在中華民國境內分支機構者，規定應由董事會或監察人處理之事項，得由該外國事業董事會授權之在中華民國境內分支機構負責人處理。

二、營運概況

- (一) 評等準則(方針、方法、模型及假設)與前一年度變動內容及評等之影響：請參閱【附件一】。
- (二) 本分公司 105 年度並無委外作業。
- (三) 前一年度已公布之信用評等結果及信用評等異動資訊：請參閱【附件二】。
- (四) 近十年違約等級比率與評等變動矩陣分析：請參閱【附件三】。
- (五) 本分公司 105 年度並無客戶及其關係企業合併對年營業收入貢獻超過 10%之情形。

三、財務概況

本分公司 105 年度經會計師查核後財務資料如下：

105 年度	(%)	YOY Var. (%)
營業收入	100.00	36.02
評等收入	100.00	36.02
其他營業收入	-	-
營業費用	30.39	8.66
營業淨利	69.61	52.83
營業外收入/(支出)	-0.75	-240.79
所得稅	11.71	49.41
本年度稅後淨利	57.15	49.41

四、財務狀況及經營結果之檢討分析

(一) 營業收入

- 1 評等收入占總營業收入比例：100%。
- 2 營業收入總額較去年(104 年)增加 36.02%，主要來自提供集團子公司國際評等分析服務所獲之內部服務收入。

(二) 營業費用

- 營業費用較去年增加 8.66%。主要為人事成本與差旅費增加 8.64%及 33.81%，其他銷管費用則增加 5.97%。

(三) 營業淨利

- 對集團子公司，特別是中國，提供國際評等服務所挹注之顯著收益使營業淨利較去年成長 52.83%。

(四) 營業外收入及支出

- 匯率波動是影響營業外收支的關鍵因素。本年度 TWD1.1M 匯兌損失對比去年度 TWD 0.8M 匯兌收益，使兩年度匯兌差異呈-240.79%。

(五) 本年度稅後淨利

- 由於積極開發業務，提供集團子公司國際評等服務，以及有效控制費用預算，使本年度稅後淨利成長 49.41%。

(六) 重大資本支出對財務業務之影響：無。

(七) 轉投資政策及未來一年投資計畫：無。

五、風險管理事項

惠譽制定風險管理架構以確保各項活動之進行均遵守董事會核准的政策和程序。這些政策和程序反映組織的風險承受能力，旨在保護組織的獲利能力，資產負債與良好聲譽。

風險管理架構規範惠譽全球風險管理的總體方法，風險管理程序則進一步制訂風險管理的詳細程序。個別附屬公司則輔以額外步驟，以符合地方法規之要求。

除制訂程序以管理風險，集團風險管理架構並確立主要利益關係人（包括董事會，執行長，風控長，及風險擁有者），及其於風險管理過程之職責。

主要風險管理包含

- 確保評等品質以降低信譽風險

董事會(Fitch Ratings Ltd and Fitch Ratings Inc.)與首席信用評等管理主管(Chief Credit Officer)、首席評等方法管理主管(Chief Criteria Officer)及高階分析管理主管(senior analytic management staff)定期召開會議，討論主要評等趨勢與驅動因子，包括總體經濟因素，評等方法的改變和評等變動與違約等數據。這些報告與相關討論提供獨立董事全方位評估整體評等作業內部品質控制系統之效能。

- 法令遵循風險及法律風險

- 全球法規遵循小組負責 (1) 監控公司遵法情形；(2) 辨識有潛在利益衝突的證券持有和交易活動的員工；(3) 稽核分析部門遵守政策和程序的情形，包括利益衝突的迴避與管理。
- 董事會負責監控有關辨認、避免、消除或管理與揭露利益衝突的措施。
- 董事會覆核 (1) 高階管理階層的報告，以審查行為準則與公司政策的有效性；(2) 首席法規遵循主管(Chief Compliance Officer)的評估報告，以審查防範利益衝突相關之政策與訓練計劃之完整與有效性。
- 法務部門負責處理涉及法律問題的事宜。

- 營運風險

營運風險包括人員、作業和系統風險，尤其造成損失的風險來自於對於(A)人員 (人力資源風險)；(B) 資訊科技系統和資訊安全 (資訊風險)；(C) 會計和財務報告 (報導風險)等不當或失敗的內部控制，這些統稱為營運風險。

惠譽成立營運風險委員會(ORC)管理和監督惠譽的營運風險。委員會每年向董事會報告，並提供季度摘要更新報告。營運風險委員會由首席風險長擔任主席，由各高階執行主管擔任營運風險委員會委員，負責每季開展一系列各類營運風險的風險監控管理，做成年度營運風險評估報告提交董事會。

六、訴訟或非訟事件：無。

七、特別記載事項：無。

【附件一】

惠譽信評的評等準則闡述前瞻性的評等方法、方針與假設，說明分析重點及分析受限範圍。惠譽信評一致適用的準則所給予的評等享譽全球金融市場。

評等準則分為三種級別：

- **主要評等準則(Master Criteria)**：係依產業類別(例如企業、公共財政或結構型融資等)訂定的評等分析方法。
- **跨業別評等準則(Cross-Sector Criteria)**：係適用多個產業或領域的評等分析方法，例如交易對手評等準則適用結構型融資與擔保債券，或公司治理準則適用金融業、非金融企業與公共財政等。
- **特定業別評等準則(Sector-Specific Criteria)**：係對特定個別產業類別的評等方法。在評估提供更多細節將有助於投資人閱讀，或需對特定信用因素分析時，分析師團隊會另行採用此評等方法。

惠譽信評台灣分公司適用的評等準則如下表：

業別 Sector	評等準則報告 Criteria Title	準則級別 Criteria Type	最近修訂日期 Publication Date
企業 Corporate	非金融機構之企業評等準則 Criteria for Rating Non-Financial Corporates	主要評等準則 Master	27 Sep 2016
金融機構 Financial Institutions	全球銀行評等準則 Global Bank Rating Criteria	主要評等準則 Master	25 Nov 2016
金融機構 Financial Institutions	全球非銀行金融機構評等準則 Global Non-Bank Financial Institutions Rating Criteria	主要評等準則 Master	15 July 2016
基金與資產經理人 Fund and Asset Managers	全球債券基金評等準則 Global Bond Fund Rating Criteria	主要評等準則 Master	22 Aug 2016
保險 Insurance	保險業評等方法 Insurance Rating Methodology	主要評等準則 Master	15 Sep 2016
公共財政 International Public Finance	地方和區域政府(美國境外)評等準則 International Local and Regional Governments Rating Criteria - Outside the United States	主要評等準則 Master	18 Apr 2016
公共財政 International Public Finance	公營事業機構(美國境外)評等準則 Rating of Public-Sector Entities - Outside the United States	特定業別評等準則 Sector - Specific	22 Feb 2016

業別 Sector	評等準則報告 Criteria Title	準則級別 Criteria Type	最近修訂日期 Publication Date
	國家評等上限 Country Ceilings	跨業別評等準則 Cross-Sector	16 Aug 2016
	國內評等準則 National Scale Ratings Criteria	跨業別評等準則 Cross-Sector	30 Oct 2013

前揭評等準則 105 年主要修訂內容與對評等之影響，分述如下：

非金融機構之企業評等準則 (Criteria for Rating Non-Financial Corporates)

- **主要修訂內容：**本準則綜合「企業評等方法」(Corporate Rating Methodology)、「評估公司治理」(Evaluating Corporate Governance) 和「非金融企業短期評等準則」(Short-Term Ratings Criteria for Non-Financial Corporates)。將原本散見各特別報告中攸關分析非金融企業時採行的主要財務調整(financial adjustments) 整合於此，並說明惠譽如何調整非金融企業與金融服務業的債務（例如，供應商融資）的財務報表。
- **對評等影響：**無。

全球銀行評等準則 (Global Bank Rating Criteria)

- **主要修訂內容：**本準則於 2016 年修訂兩次。2016 年 7 月 15 日的修訂版包含兩個主題。首先，惠譽闡述如何使用財務指標評估銀行財務狀況。惠譽將構成銀行可行性評等的四個財務概況因素都確立了一個核心指標。根據核心指標確定隱含因子積分，並考慮其他財務指標調整隱含積分以獲得最終評分。此外，惠譽發表衍生性商品交易對手評等 (Derivatives Counterparty Ratings)，該評等代表惠譽對銀行與第三方或非政府交易對手之衍生性商品合約可能發生違約之弱點的意見。2016 年 11 月 25 日修訂版則無重大修訂。
- **對評等影響：**無立即影響。

全球非銀行金融機構評等準則 (Global Non-Bank Financial Institutions Rating Criteria)

- **主要修訂內容：**本次修訂提出部門別財務比率基準。此基準顯示與資產質量/表現相關的財務比率；盈餘和獲利能力；資本和資本水平；和資金，流動性和覆蓋能力等按評等類別的典型範圍。
- **對評等影響：**無。

全球債券基金評等準則 (Global Bond Fund Rating Criteria)

- **主要修訂內容：**本準則修訂的兩個主軸為：(一) 建立新的評等量表（基金信用品質評等 Fund Credit Quality Ratings），它既遵循傳統的評等量表，又具有自身定義。基金信用品質評等標記 “f” 以與傳統信用評等區隔。因此，所有之前授予的基金長期評等均轉換為基金信用品質評等。(二) 基金波動性評等(Fund Volatility Ratings)之評等量表（V1-V6）改為基金市場風險敏感性評等(Fund Market Risk Sensibility Ratings)之評等量表（S1-S6）。
- **對評等影響：**無。雖然所有基金評等均依此準則修改，惟轉換後評等均以其目前評等級別確認。

保險業評等方法 (Insurance Rating Methodology)

- 主要修訂內容：本準則於 105 年無重大修訂。
- 對評等影響：無。

地方和區域政府(美國境外)評等準則 (International Local and Regional Governments Rating Criteria - Outside the United States)

- 主要修訂內容：本準則於 105 年無重大修訂。
- 對評等影響：無。

公營事業機構(美國境外)評等準則 (Rating of Public-Sector Entities - Outside the United States)

- 主要修訂內容：本準則於 105 年無重大修訂。
- 對評等影響：無。

國家評等上限 (Country Ceilings)

- 主要修訂內容：本準則於 105 年無重大修訂。
- 對評等影響：無。

國內評等準則 (National Scale Ratings Criteria)

- 主要修訂內容：本準則於 105 年未修訂。
- 對評等影響：不適用。

【附件二】

惠譽信評台灣分公司公布之信用評等結果及信用評等異動資訊，可查詢惠譽台灣網站「評等和研究報告」
(<https://www.fitchratings.com/site/taiwan>)。

2016 年國內發行人評等與評等變動比率如下表：

產業類別	國內評等	調升	調降	不變	違約	撤銷
	件數	(%)	(%)	(%)	(%)	(%)
金融機構 ^a	50	2	4	90	-	4
企業	4	-	-	100	-	-

^a 金融機構包含銀行、金控、票券、證券、及租賃公司。

2016 年其他國內評等與評等變動比率如下表：

評等別	國內評等	調升	調降	不變	違約	撤銷
	件數	(%)	(%)	(%)	(%)	(%)
基金評等 ^b (Fund Rating)	6	-	-	100	-	-
保險人財務強度 (IFS)	3	-	-	67	-	33

^b 本國基金信用品質評等。

【附件三】國內發行人評等^c近十年變動與違約(D(twn))比率

一年變動與違約比率: 2016 年序列

	AAA(twn)	AA(twn)	A(twn)	BBB(twn)	BB(twn)	B(twn)	CCC(twn)to C(twn)	D(twn)	WD ^d
AAA(twn)	80.00%	20.00%	0.00%	0.00%	0.00%	0.00%	0.00%	0.00%	0.00%
AA(twn)	0.00%	93.75%	0.00%	0.00%	0.00%	0.00%	0.00%	0.00%	6.25%
A(twn)	0.00%	0.00%	100.00%	0.00%	0.00%	0.00%	0.00%	0.00%	0.00%
BBB(twn)	0.00%	0.00%	0.00%	80.00%	0.00%	0.00%	0.00%	0.00%	20.00%
BB(twn)	0.00%	0.00%	0.00%	0.00%	0.00%	0.00%	0.00%	0.00%	0.00%
B(twn)	0.00%	0.00%	0.00%	0.00%	0.00%	0.00%	0.00%	0.00%	0.00%
CCC(twn) to C(twn)	0.00%	0.00%	0.00%	0.00%	0.00%	0.00%	0.00%	0.00%	0.00%

三年變動與違約比率: 2014 年序列

	AAA(twn)	AA(twn)	A(twn)	BBB(twn)	BB(twn)	B(twn)	CCC(twn)to C(twn)	D(twn)	WD ^d
AAA(twn)	75.00%	25.00%	0.00%	0.00%	0.00%	0.00%	0.00%	0.00%	0.00%
AA(twn)	0.00%	81.25%	0.00%	0.00%	0.00%	0.00%	0.00%	0.00%	18.75%
A(twn)	0.00%	3.70%	92.59%	0.00%	0.00%	0.00%	0.00%	0.00%	3.70%
BBB(twn)	0.00%	0.00%	14.29%	57.14%	0.00%	0.00%	0.00%	0.00%	28.57%
BB(twn)	0.00%	0.00%	0.00%	0.00%	0.00%	0.00%	0.00%	0.00%	0.00%
B(twn)	0.00%	0.00%	0.00%	0.00%	0.00%	0.00%	0.00%	0.00%	0.00%
CCC(twn) to C(twn)	0.00%	0.00%	0.00%	0.00%	0.00%	0.00%	0.00%	0.00%	0.00%

五年變動與違約比率: 2012 年序列

	AAA(twn)	AA(twn)	A(twn)	BBB(twn)	BB(twn)	B(twn)	CCC(twn)to C(twn)	D(twn)	WD ^d
AAA(twn)	50.00%	16.67%	0.00%	0.00%	0.00%	0.00%	0.00%	0.00%	33.33%
AA(twn)	0.00%	50.00%	0.00%	0.00%	0.00%	0.00%	0.00%	0.00%	50.00%
A(twn)	0.00%	10.71%	82.14%	0.00%	0.00%	0.00%	0.00%	0.00%	7.14%
BBB(twn)	0.00%	0.00%	0.00%	33.33%	0.00%	0.00%	0.00%	0.00%	66.67%
BB(twn)	0.00%	0.00%	0.00%	0.00%	0.00%	0.00%	0.00%	0.00%	0.00%
B(twn)	0.00%	0.00%	0.00%	0.00%	0.00%	0.00%	0.00%	0.00%	0.00%
CCC(twn) to C(twn)	0.00%	0.00%	0.00%	0.00%	0.00%	0.00%	0.00%	0.00%	0.00%

十年變動與違約比率: 2007 年序列

	AAA(twn)	AA(twn)	A(twn)	BBB(twn)	BB(twn)	B(twn)	CCC(twn)to C(twn)	D(twn)	WD
AAA(twn)	0.00%	0.00%	0.00%	0.00%	0.00%	0.00%	0.00%	0.00%	100.00%
AA(twn)	0.00%	41.67%	8.33%	0.00%	0.00%	0.00%	0.00%	0.00%	50.00%
A(twn)	0.00%	10.00%	53.33%	0.00%	0.00%	0.00%	0.00%	0.00%	36.67%
BBB(twn)	0.00%	0.00%	10.00%	20.00%	0.00%	0.00%	0.00%	0.00%	70.00%
BB(twn)	0.00%	0.00%	0.00%	0.00%	0.00%	0.00%	0.00%	100.00%	0.00%
B(twn)	0.00%	0.00%	0.00%	0.00%	0.00%	0.00%	0.00%	0.00%	0.00%
CCC(twn) to C(twn)	0.00%	0.00%	0.00%	0.00%	0.00%	0.00%	0.00%	0.00%	0.00%

^c 發行人評等包括金融機構及非金融企業。

^d WD：撤銷評等